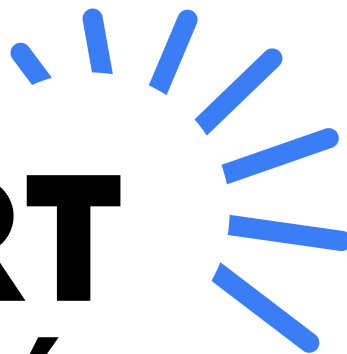


RAPPORT D'ACTIVITÉ

2022



Le réseau des 8 ALEC de Bretagne

PAYS DE BREST

PAYS DU CENTRE OUEST BRETAGNE

PAYS DES VALLONS DE VILAINE

PAYS DE FOUGÈRES

BRETAGNE SUD

PAYS DE MORLAIX

PAYS DE SAINT-BRIEUC

PAYS DE RENNES

SOMMAIRE

Rapport Moral	3	Mettre à disposition des outils	15
Breizh ALEC en bref	4	<ul style="list-style-type: none"> • Numérique et sensibilisation à la transition énergétique • Certificats d'Économies d'Énergie • Formation • Communication 	
<ul style="list-style-type: none"> • Une structure engagée pour la transition énergétique bretonne • Une équipe renforcée 		Perspectives 2023	18
Animer des réseaux	8	<ul style="list-style-type: none"> • Une 8^e ALEC rejoint le réseau Breizh ALEC • Un réseau en croissance • Consolidation du pôle climat • Convention ADEME : bilan et suite • Relais locaux Taranis • Déploiement de l'offre de formation, animation et sensibilisation • Marque employeur des ALEC 	
<ul style="list-style-type: none"> • Rénov' Habitat Bretagne • Conseil en Énergie Partagé • Projets européens • 2 réseaux dédiés aux EnR • Les réseaux entre ALEC • Adaptation & Plan Climat Air Énergie Territorial 			

LEXIQUE

ALEC : Agence Locale de l'Énergie et du Climat
 AODE : Autorité Organisatrice de la Distribution d'Énergie
 CEE : Certificats d'Économies d'Énergie
 CEP : Conseil en Énergie Partagé
 DDTM : Direction Départementale des Territoires et de la Mer
 EnR : Énergies Renouvelables
 EPCI : Établissements Publics de Coopération Intercommunale
 FEDER : Fonds européen pour le développement régional
 PCAET : Plan Climat Air Énergie Territorial
 RHB : Rénov' Habitat Bretagne



RAPPORT MORAL

2022 est la quatrième année de plein exercice de Breizh ALEC. Avec son ancrage dans le paysage régional et son développement, l'équipe de Breizh ALEC, qui compte désormais 9 salarié-es, ne pouvait plus être hébergée par l'une et/ou l'autre des ALEC de Bretagne qui, elles aussi, connaissent une croissance de leurs effectifs. C'est pourquoi 2022 a vu l'association Breizh ALEC s'installer dans ses propres locaux tant à Rennes qu'à Brest (janvier 2023). Cela ne défait pas pour autant le lien organique entre Breizh ALEC et chacune des ALEC de son réseau.

Le choix d'implantation à l'est et à l'ouest de la Bretagne apporte notamment un équilibre géographique dans le déploiement des missions de Breizh ALEC. C'est le cas particulièrement pour la constitution et le déploiement du pôle EnR sur la totalité du territoire régional.

Ce pôle EnR assure désormais le portage de Taranis, le réseau des projets citoyens d'énergies renouvelables qui vient de fêter ses 10 ans, et coordonne le réseau des Générateurs, en lien avec les 5 AODE (4 Syndicats Départementaux d'Énergie et Brest Métropole) sur l'ensemble de la Bretagne. L'objectif est que chaque porteur de projet (commune, acteur public, collectifs citoyens d'EnR) puisse trouver à proximité des réponses à ses questions et un soutien dans le développement de son projet, en lien avec l'ALEC locale. La création d'un pôle dédié à la production d'énergies renouvelables permet également de venir équilibrer les missions de l'association, qui portaient jusque là essentiellement sur la réduction des consommations d'énergie.

Tout au long de l'année, Breizh ALEC a également continué à animer différents réseaux régionaux : le réseau Rénov' Habitat Bretagne et le réseau des Conseillers en Énergie Partagés. Chacun d'eux a connu quelques vicissitudes dans l'année écoulée : refonte annoncée, mais légèrement différée, des mécanismes de soutien d'état pour le réseau RHB et départ en juillet 2022 de son animateur pour le réseau CEP.

L'année 2022 a également permis à Breizh ALEC de conforter les missions de communication ou de

mobilisation des citoyen-nes en faveur de la transition énergétique. L'année a également permis de poursuivre le projet financé par l'ARS (lutte contre la précarité énergétique), le projet de collecte des Certificats d'Économies d'Énergie pour des travaux sur le patrimoine public ou encore de relancer les activités liées à l'usage du numérique en faveur de la transition énergétique. Par ailleurs, la qualification Qualipoli obtenue en 2022 permet à Breizh ALEC de proposer aux ALEC et à leurs salarié-es, mais aussi à tous les acteurs régionaux, les formations nécessaires à leur développement territorial.

L'exercice de ces missions d'animation, à l'origine de la création de Breizh ALEC, a permis de créer une solide relation de confiance avec la Région Bretagne et l'ADEME. C'est pourquoi ces deux acteurs ont choisi Breizh ALEC pour co-animer à leurs côtés le réseau des chargé-es de mission PCAET et travailler à la préfiguration d'un nouveau réseau autour de l'adaptation des territoires au changement climatique. Ces actions vont se concrétiser en 2023 par une réponse de Breizh ALEC à des appels à projet du FEDER.

Enfin, Breizh ALEC prépare l'élargissement de son réseau avec l'adhésion de la nouvelle ALEC des Vallons de Vilaine, créée par transformation du service énergie du Pays des Vallons de Vilaine. Bienvenue à cette nouvelle ALEC pour poursuivre, aux côtés des 7 fondatrices, le renforcement et le développement de Breizh ALEC !

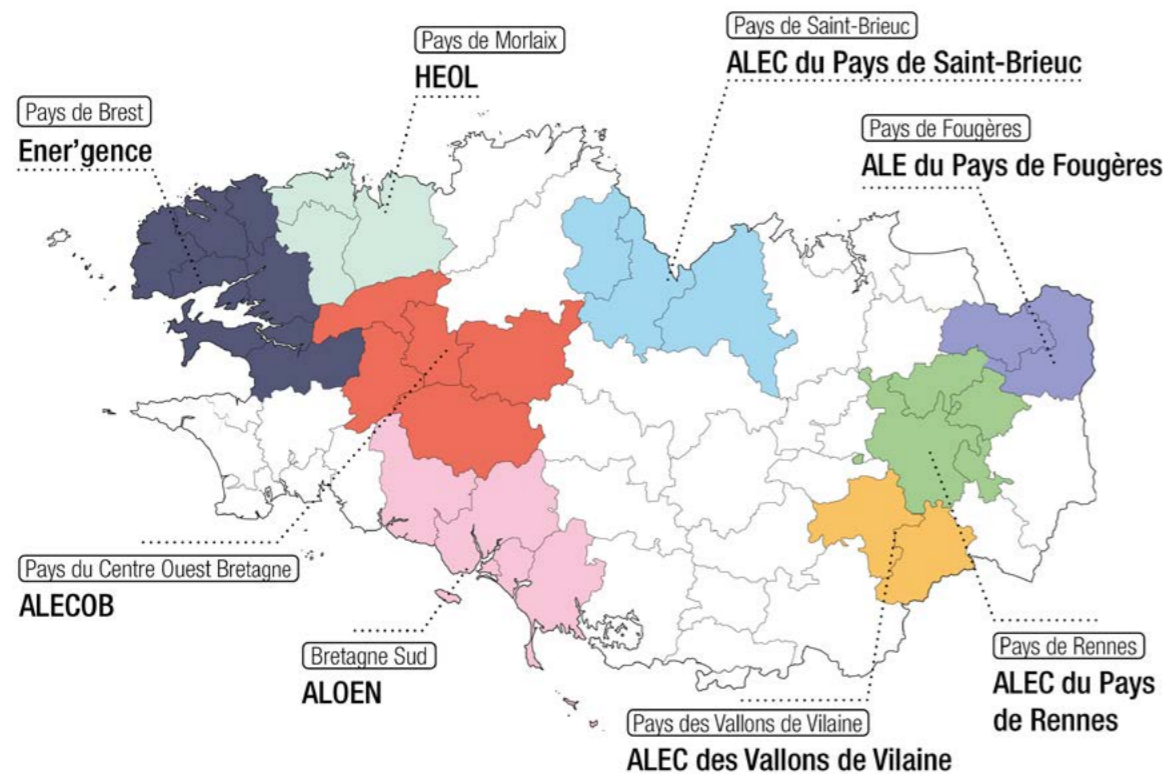
Olivier Dehaese & Jean-Paul Aucher
Co-Présidents de Breizh ALEC

BREIZH ALEC EN BREF

Une structure engagée pour la transition énergétique bretonne

Objectifs et enjeux

Depuis 2018, Breizh ALEC fédère les Agences Locales de l'Énergie et du Climat bretonnes, aujourd'hui au nombre de 8. Elle mutualise et diffuse à l'échelle régionale les actions menées localement par les ALEC. En coordonnant de nombreuses missions territoriales, Breizh ALEC fait partie intégrante des acteurs régionaux qui œuvrent au quotidien pour permettre à la Région Bretagne d'atteindre ses objectifs en matière de transition, notamment énergétique.



Gouvernance

4 fois par an

LE CONSEIL D'ADMINISTRATION

Voix délibérative :

- Coprésident : Jean-Paul Aucher (ALOEN)
- Coprésident : Olivier Dehaese (Rennes)
- Vice-Président : François Giroto (HEOL)
- Vice-Présidente : Annick Barré (ALECOB)
- Vice-Président : Jean-Marc Labbé (Saint-Brieuc)
- Vice-Président : Glen Dissaux (Ener'gence)
- Vice-Président : Pascal Hervé (Fougères)
- Vice-Président : Éric Bourrasseau (Vallons de Vilaine)

Voix consultative : Directeur-rices des ALEC

Tous les mois

LE COMITÉ D'ORIENTATION STRATÉGIQUE

8 Directeur-rices (référent-es stratégiques thématiques)

- Benoit Aigne, ALECOB | EnR et Réseaux
- Gladys Douilly, Ener'gence | Mobilisation citoyenne et formation
- Claire Le Gentil, Rennes | Mobilité et communication
- Bertrand Mear, HEOL | Budget et précarité énergétique
- Charline Lasterre, Saint-Brieuc | RHB et CUBE.S
- Frédéric Marchand, Fougères | CEE, CEP et convention ADEME (jusqu'en juillet 2022)
- Marie-Laure Lamy, ALOEN | Numérique et RH
- Pierrick Allard, Vallons de Vilaine

Partenaires et réseaux

L'association mutualise les actions des ALEC pour renforcer et faciliter leurs missions au quotidien, au service des territoires et du public : formations, outils, réseaux sur la précarité énergétique et la mobilisation citoyenne, etc.

Breizh ALEC anime plus largement des réseaux de professionnel·les de l'énergie et du climat, qu'elles ou qu'ils soient salarié·es d'ALEC ou issu·es de collectivités :

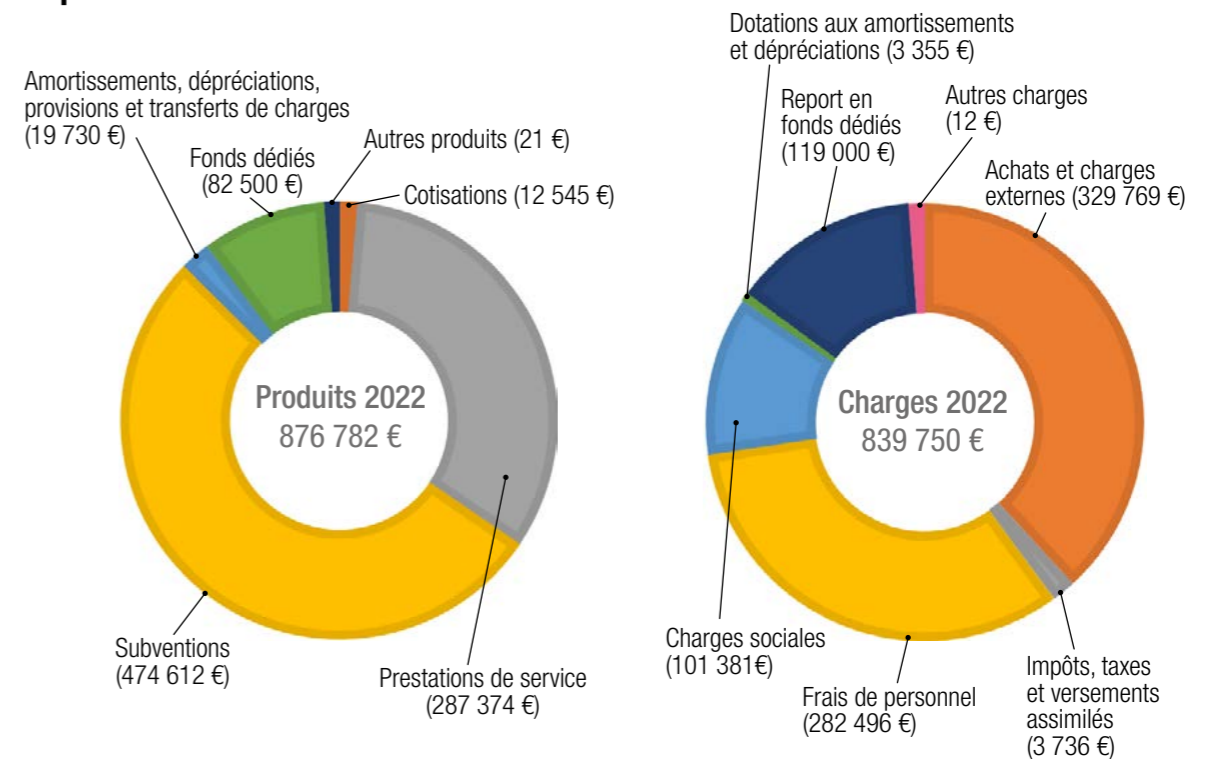
- réseau des conseiller·ères Rénov' Habitat Bretagne ;
- réseau des conseiller·ères en Énergie Partagé ;
- collecte des Certificats d'Économies d'Énergie pour les structures adhérentes ;
- réseau régional des Générateurs ;
- réseau Taranis ;
- réseau Plan Climat ;
- préfiguration d'un réseau sur l'adaptation au changement climatique.

Breizh ALEC porte aussi des **projets d'envergure régionale** sur la précarité énergétique et la santé, ou le numérique.

Ces différents volets (mutualisation, animation de réseaux et projets régionaux) sont **soutenus financièrement** et parfois pilotés par nos trois partenaires principaux : la DREAL (Direction Régionale de l'Environnement, de l'Aménagement et du Logement de Bretagne), l'ADEME et la Région Bretagne.

Ces réseaux et projets permettent à Breizh ALEC de renforcer les liens avec de nombreux partenaires, publics et privés, de différents écosystèmes (locaux, régionaux ou nationaux) : Conseil régional de Bretagne, collectivités locales, collectifs citoyens, SDE (Syndicats Départementaux de l'Énergie), BRUDED, Fibois Bretagne, AILE (Association d'Initiatives locales pour l'Énergie et l'Environnement), Atlansun, Énergie Partagée, Baty.lab, FEE (France Énergie Éolienne), Enedis, SMILE (SMart Ideas to Link Energies), Fondation Abbé Pierre, Agence Régionale de Santé, OEB (Observatoire de l'Environnement en Bretagne), Agence Bretonne de la Biodiversité, CLER - Réseau pour la transition énergétique, Enercoop, CRESS (Chambre Régionale de l'Économie Sociale et Solidaire en Bretagne), FLAME (Fédération des Agences Locales de l'Énergie et du Climat).

Compte de résultat



Résultats d'exploitation : 37 032 €

Les comptes de résultat des années 2021 et 2022 sont difficilement comparables du fait de la montée en charge de l'association.

L'année écoulée a été marquée par la création des pôles *EnR* et *Climat*. Grâce à différentes conventions notamment financées par l'ADEME et le Conseil Régional :

- deux ETP ont été recrutés pour l'animation des réseaux Taranis et Générateurs ;
- un ETP a été créé pour l'animation du réseau PCAET et la préfiguration d'une mission dédiée à l'adaptation au changement climatique ;
- ces conventions ont également permis de compléter le financement pour la création d'un ETP de communication.

En 2022, l'équipe a grandement évolué, passant de 5 à 9 salarié-es, ainsi :

- la ligne *frais de personnel* a mécaniquement augmenté de 60 % ;
- la ligne *autres charges et charges externes* a augmenté de 70 %. Outre l'augmentation des charges de structures inhérentes à la croissance de l'équipe, ce pourcentage s'explique par l'augmentation des charges liées aux nouveaux projets ;
- la ligne *subvention d'exploitation* a augmenté de 96 %. Ce pourcentage est à relativiser par la prise en compte des lignes concernant les fonds dédiés ;
- la ligne *prestations de service* a augmenté de 26 %.

Lors du Conseil d'Administration d'arrêté des comptes, la représentante du cabinet comptable Actu'Elles a expliqué que l'évolution des charges et des produits était logique par rapport à la croissance de l'activité de Breizh ALEC.

Si le résultat de - 15 139 € en 2021 n'avait pas permis d'alimenter un fonds de roulement, celui de 2022, d'un montant de 31 908 € (après résultat financier, résultat exceptionnel et impôts) le permettra, même s'il reste à consolider. Cette évolution s'explique notamment par :

- l'augmentation des prestations de services vendues, permettant ainsi de mieux valoriser le temps de travail ;
- les cotisations multipliées par 4 grâce au réseau Taranis ;
- les charges fixes réparties sur davantage de projets et les nouvelles conventions qui prennent mieux en charge les fonctions supports.

ASSEMBLÉE GÉNÉRALE DE SEPTEMBRE 2022

Breizh ALEC organisait le 6 septembre 2022 son Assemblée Générale à Brest. Outre les traditionnels rapport d'activité (présenté au format interactif), rapport moral et rapport financier, la journée a permis de réfléchir collectivement à la position actuelle de Breizh ALEC en tant qu'acteur régional de la transition énergétique bretonne, mais aussi à son avenir.

Lors d'un temps en Assemblée Générale Extraordinaire, deux modifications des statuts ont été actées : la possibilité pour de nouvelles ALEC bretonnes d'intégrer le Conseil d'Administration de l'association, ainsi que la création d'un nouveau collège pour les partenaires associatifs et coopératifs – représenté, aujourd'hui par Enercoop (et Fibois en suppléance).



Une équipe renforcée



Léonie Chatain
Chargée de mission
climat



Gireg Le Bris
Coordinateur RHB



Avril à Août 2022
Anna Le Cossec
Animatrice
Taranis



Sophie Le Quinquis
Coordnatrice interne
Ref. formation



MAD par ALOEN
Bruno Livory
Animateur Taranis



Aude Noël
Chargée de
communication



Solenn Merien
Coordnatrice



Thomas Patenotte
Coordinateur
du pôle EnR
Ref. Taranis et éolien



Brendan Riou
Chargé de mission
et finances
Animateur Taranis



Julien Riou
Coordinateur
du pôle EnR
Ref. Générateurs



Marie Tarsiguel
Coordnatrice externe

Des pôles répartis géographiquement

Les neuf salarié-es de Breizh ALEC sont réparti-es géographiquement entre les deux principaux pôles d'activité de l'association : 5 sont rattaché-es au bureau de Rennes, et 4 à celui de Brest. Breizh ALEC bénéficie également du soutien de Bruno Livory, dont les compétences sont mises à disposition par ALOEN. Il travaille à 50 % pour le réseau Taranis, animé par Breizh ALEC.

Vie d'équipe



Face à l'augmentation de son effectif et à leur répartition géographique, Breizh ALEC a organisé plusieurs fois dans l'année des temps collectifs : journée au vert, temps d'interconnaissance, atelier de réflexion commune, repas de fin d'année. Venant ponctuer régulièrement l'année, ces rendez-vous ont permis d'animer la vie d'équipe et de regrouper les salarié-es autour de valeurs communes.

FORMATION COLLECTIVE EN OCTOBRE 2022

En octobre 2022, l'ensemble de l'équipe de Breizh ALEC a participé à une formation de deux jours : *Mieux vivre ses réunions grâce aux outils d'animation participatifs*. Chacun-e a pu s'approprier la méthode proposée, qui s'articule autour de la préparation, ainsi que les outils participatifs mis à disposition. Des ateliers ont rythmé chaque journée afin de rendre concret les éléments étudiés. Un temps commun très apprécié !

ANIMER DES RÉSEAUX

Rénov' Habitat Bretagne



Activité opérationnelle

Le réseau Rénov' Habitat Bretagne, et par extension son animation, aura connu une année 2022 relativement stable, sans changement majeur et avec un mécanisme de financement rodé bien que perfectible.

Les dispositifs d'aides financières, avec en particulier *MaPrimeRénov'*, qui ont un impact significatif sur le fonctionnement des services, n'ont pas connu de changement majeur. Cette continuité a permis un peu de sérénité dans les services qui composent déjà avec les habituels dysfonctionnements de ces dispositifs.

La stabilité connue en 2022 pourrait apparaître en trompe l'œil comme le résultat d'un Service Public de la Performance Énergétique de l'Habitat (SPPEH) bien ancré et pérenne. S'il l'est à l'échelle régionale, avec un réseau formalisé il y a plus de vingt ans et avec un soutien continu de la Région Bretagne, la situation est toute autre à l'échelle nationale. Cette stabilité actuelle est en partie due aux nombreux retards concernant les évolutions annoncées.

Parmi celles attendues en 2022, *Mon Accompagnateur Rénov'*, nouveau dispositif pensé pour massifier l'accompagnement des ménages dans leurs projets de rénovation, et par extension massifier les rénovations performantes, ne se sera dévoilé que très partiellement. Cette évolution aura un impact sur la définition du SPPEH et sur le métier de conseiller-ère.

Une autre évolution attendue concernait directement le financement des services du réseau RHB à la suite du programme SARE, dont la fin est annoncée au 31 décembre 2023. Aucune nouvelle information n'a été donnée au cours de l'année concernant ce financement.

Si cette année 2022 n'a pas été l'illustration du « calme avant la tempête » pour le réseau Rénov' Habitat Bretagne, elle n'a pas non plus été celle d'un long fleuve tranquille.

L'année 2022 aura en effet également été marquée par une tendance à la densification des services RHB existants, à travers une augmentation des moyens humains et des missions portées. Un rapprochement entre Leff Armor Communauté et l'ALEC du Pays de Saint-Brieuc a été opéré afin d'étendre le réseau sur ce territoire en 2023. Ce nouveau déploiement de service conduit à avoir, au 1^{er} janvier 2023, une couverture de l'ensemble du territoire breton, à l'exception des communautés de Guingamp-Paimpol Agglomération et de Belle-Île-en-Mer. Cette couverture est opérée au travers de 33 services locaux et d'une centaine de conseiller-ères.

Concernant la coordination régionale, Breizh ALEC s'est dotée en interne de compétences en communication avec le recrutement d'Aude Noël, qui permet d'internaliser la communication du réseau.

Le passage de relai, au national, entre l'ADEME et l'ANAH aura été l'occasion de pleinement intégrer l'ANAH au sein de la coordination régionale. Ces nouveaux liens ont permis d'améliorer les échanges et simplifier certaines démarches. Cependant, le désengagement de l'ADEME dans le pilotage du réseau France Rénov' laisse planer le risque de déléguer certaines tâches aux régions.

Si 2022 a été placée sous le signe de la stabilité, le manque d'informations et d'un calendrier clair ont parfois généré des incertitudes sur l'avenir des services, notamment sur la potentielle réorganisation de leur fonctionnement au vu d'une nouvelle doctrine nationale. Ces incertitudes n'ont cependant pas freiné les investissements des services, réalisés afin de répondre au mieux aux sollicitations des ménages.

Communication

Plusieurs champs d'actions ont été investis en 2022. Le travail déjà initié par l'ALEC du Pays de Rennes (qui assurait la mission communication de Rénov' Habitat Bretagne) concernant la refonte graphique des fiches pratiques du réseau a été poursuivi : 7 fiches existantes ont déjà bénéficié de ce travail et sont d'ores et déjà disponibles sur le site internet du réseau.

Afin de présenter de façon synthétique les services proposés par Rénov' Habitat Bretagne au grand public, un dispositif de communication print a également été

finalisé, comprenant une brochure, une affiche et un kakemono. L'expertise des conseillers et conseillères a été valorisée, en tant que maillon d'un réseau public, gratuit, neutre et indépendant. Chacun des espaces conseils bretons dispose de ses exemplaires. Le kakemono ne sera imprimé que courant d'année 2023.



Enfin, si le site internet du réseau propose une version animée et illustrée du déroulé d'un projet de rénovation énergétique en maison individuelle, ce n'était pas encore le cas pour la copropriété. L'année 2022 a donc été l'occasion de débiter la réflexion à ce sujet, pour une mise en ligne courant d'année 2023.

Conseil en Énergie Partagé



L'animation du réseau est assurée par l'ALE du Pays de Fougères, en prestation pour Breizh ALEC. Au 31 décembre 2022, le réseau des CEP est constitué de 61 conseiller-ères au sein de 22 structures, soit 3 de

plus qu'en 2021. Ils et elles représentent plus de 46 ETP, dont 11 % consacrés au travail sur le patrimoine communautaire.

L'animation du réseau consiste en la facilitation des échanges entre conseiller-ères et partenaires régionaux. La Région met notamment à disposition la plateforme d'échanges LIAMM, sur laquelle sont partagées de nombreuses ressources : comptes-rendus de réunions, diaporamas, cartes mises à jour, bibliographie, etc. Comme chaque année, 3 réunions du réseau CEP bretons ont été organisées en 2022.

Chiffres clés

Sur l'ensemble de la Bretagne, 739 communes de moins de 15 000 habitant-es adhèrent au service, soit 60,77 % (contre 55 % en 2021). Cela représente 2,70 millions d'habitant-es (population DGF 2022).

Réflexion sur les besoins des CEP

2023 marquera une forte évolution des réseaux qui encadrent la dynamique de la performance thermique en Bretagne :

- les économes de flux avec la FNCCR ;
- les Conseiller-ères et Coordinateur-ices en Transition Énergétique et Écologique en Santé (CTEES), sous l'impulsion de la Direction Générale de l'Offre de Soins (DGOS, une direction générale du ministère de la Santé français), l'Agence Nationale d'Appui à la Performance (ANAP) sanitaire et médico-sociale et enfin la Caisse Nationale de Solidarité pour l'Autonomie (CNSA).

Cette année 2023 marquera aussi une forte évolution des missions des CEP et donc de leurs compétences.



Visoconso

L'outil de suivi énergétique du patrimoine des collectivités Visoconso a poursuivi son développement au cours de l'année 2022. Cet outil open-source est destiné aux communes et à leurs CEP. En fin d'année, il était en phase de test auprès de l'ALE du Pays de Fougères, l'ALEC des Vallons de Vilaine, la Ville et la Métropole de Rennes, l'ALEC du Pays de Rennes et l'ALECOB. Son déploiement est prévu en 2023.

Projets européens

En 2022, Breizh ALEC a poursuivi l'identification d'opportunités de participation à des projets européens, susceptibles d'intéresser les ALEC ainsi que l'étude, le cas échéant, de la pertinence d'une participation de Breizh ALEC. Deux projets ont suscité une analyse approfondie.

Il n'a pas été donné suite à ces candidatures, jugées risquées financièrement par le réseau et les partenaires.

2 réseaux dédiés aux EnR

Structuration interne

2022 marquait le début d'une nouvelle mission pour Breizh ALEC. Avec la structuration du pôle dédié aux énergies renouvelables, ce sont deux réseaux qui ont fait leur entrée dans l'écosystème de Breizh ALEC :

- le réseau Taranis, créé il y a plus de 10 ans par l'association Énergies Citoyennes en Pays de Vilaine, qui porte l'animation du réseau des énergies citoyennes en Bretagne ;
- les Générateurs, impulsé par l'ADEME au niveau national, dont l'objectif est de structurer régionalement les services de conseil et d'accompagnement des collectivités, afin de massifier le développement des projets éoliens et photovoltaïques.

Le nouveau pôle EnR s'est structuré avec 4 salariés, selon l'organisation suivante :

- l'équivalent d'un ETP pour la coordination du pôle et des réseaux Taranis et Générateurs ;
- l'équivalent de 2 ETP pour l'animation du réseau Taranis.

Le réseau Taranis



Les enjeux

Fin 2022, le réseau Taranis totalisait 50 adhérents, porteurs de projets, collectivités et partenaires (dont un Syndicat Départemental de l'Énergie et une Société d'Économie Mixte).

L'année a été marquée par une tension, s'articulant autour de deux axes : le changement de portage du réseau et le renouvellement complet de son équipe (dans un contexte de difficulté de recrutement), ainsi qu'une forte croissance de l'activité. Cette dernière n'a été que la conséquence de la reprise post-confinement des accompagnements et des projets, mais également de l'intérêt croissant et renouvelé des collectivités et des citoyen·nes, au vu de l'actualité énergétique.

Ainsi, les enjeux 2022 de la nouvelle équipe Taranis ont été nombreux :

- Monter en compétence et s'appropriier les outils, les ressources, l'environnement professionnel, et tisser un lien humain avec l'ensemble des acteurs et partenaires, sans que Taranis ne serait qu'un nom.
- Acculturer les salarié·es de Breizh ALEC et des ALEC à ces nouvelles missions et aux perspectives de collaboration.
- Relancer et assumer les engagements initiés précédemment (conventions, prestations).
- Prendre du recul sur les missions afin d'identifier les enjeux, les opportunités, les menaces, les forces et les faiblesses induites par ce nouveau contexte (changement d'association d'animation et renouvellement de l'équipe salariée).
- Rassurer le réseau au sujet de ces nombreux changements, en les transformant en force et en occasion de consolider nos missions, mais aussi de mettre en place de nouveaux partenariats et de nouvelles méthodes.
- Repenser la gouvernance du réseau.

Activité opérationnelle

Le réseau a été sollicité par plusieurs collectifs en émergence, qui ont ainsi bénéficié de son accompagnement :

- Un collectif du Haut-Léon (29)
- Deux collectifs de Saint-Brieuc (22)
- Un collectif de Questembert (35)

En collaboration avec AILE et le collectif Chaleur Bois Territoire, et en lien avec la feuille de route nationale d'Énergie Partagée, Taranis a animé plusieurs ateliers et temps de présentation consacrés aux dynamiques citoyennes auprès de collectivités et de coopératives. Le réseau a également mis en place un partenariat de deux ans avec l'université du Mans, afin de répondre à l'appel à projet de recherche initié par le PUCA (Plan Urbanisme Construction Architecture) *L'énergie en « commun » : enjeux et figures des nouvelles coopérations locales autour de l'énergie*. Le partenariat a débuté en janvier 2023.

Si l'équipe du réseau n'a organisé qu'une formation à destination de l'ensemble de ses membres, son activité s'est toutefois concentrée sur des accompagnements personnalisés, dans le cadre du réseau des Générateurs. Taranis a également répondu à 62 sollicitations d'intervention, le plus souvent en journée pour les élu·es et technicien·nes de collectivités, et en fin de journée voire week-end pour le grand public (30 interventions).

Communication

2022 a permis au réseau Taranis de débiter la réflexion sur sa stratégie de communication. Plusieurs temps d'équipe ont été nécessaires pour poser les jalons de ce chantier, dont les deux premières actions ont été lancées au dernier semestre.

Son site internet faisait partie du peu d'outils de communication dont bénéficiait le réseau Taranis. Cependant, son arborescence méritait une mise à jour complète, afin de correspondre davantage à ses nouveaux objectifs. Un cahier des charges complet a été établi, et le travail a débuté en collaboration avec un prestataire externe, pour une mise en ligne au premier trimestre 2023. Les maîtres mots du projet ? Incitation à l'action, pédagogie et valorisation de l'activité des membres du réseau.

En tant que réseau, Taranis a entamé une réflexion sur les services proposés à ses membres, et notamment sur le partage de l'information. Une newsletter était déjà envoyée, mais sans régularité suffisante. Une réflexion poussée a donc été initiée, afin de créer un programme cohérent avec les besoins des membres. 2 formats en

ont découlé :

- Une lettre d'informations, envoyée de façon trimestrielle (depuis octobre 2022). Tout en partageant les informations de Taranis, elle permet également de valoriser les actions des collectifs citoyens.
- Un agenda, envoyé depuis janvier 2023 chaque fin de mois, et permettant de regrouper en un seul et même contenu l'ensemble des formations, webinaires et événements à venir, dédiés aux énergies renouvelables et citoyennes, en Bretagne voire au-delà.

Ces deux actions ont permis de débiter également une réflexion générale autour de la charte graphique du réseau, dont l'image a besoin d'être modernisée.

En 2023, Taranis projette de consolider sa stratégie, qui devrait prendre plusieurs formes : réflexion poussée sur les objectifs futurs, créations de supports grand public (brochure, vidéos), accompagnement des collectifs citoyens dans leurs actions de communication, etc.

Les Générateurs



Les enjeux

Conseiller et aiguiller les élu·es des collectivités locales aux développements des projets éoliens et photovoltaïques : voilà en substance la mission des conseiller·ères Générateurs en Bretagne.

Co-financé par l'ADEME, la Région Bretagne et France Énergie Éolienne, le réseau réunit 7 partenaires opérationnels :

- les 5 AODE bretonnes, réunies au sein du PEBreizh (Brest Métropole, SDE22, SDEF, SDE35 et Morbihan Énergies) jouent le rôle de conseil aux collectivités ;
- Atlansun, expert de la filière solaire, apporte ses compétences et sa connaissance du tissu professionnel ;
- Breizh ALEC, référent éolien et communication, coordonne et anime le réseau en organisant les espaces d'échanges et la montée en compétence des conseiller·ères.

Au-delà de la mission de conseil, l'ambition est de faire du

réseau Générateurs en Bretagne un carrefour des expertises et des expériences, pour massifier le développement de l'éolien et du photovoltaïque. Cela est d'autant plus important que la Région Bretagne s'est dotée de deux feuilles de routes stratégiques : AVEL et HEOL BREIZH.

Activité

L'année 2022 était la première année de structuration du réseau, avec notamment l'arrivée échelonnée des forces vives dans chaque structure. Dans son rôle de coordination et d'animation, Breizh ALEC s'est attachée à organiser les temps de pilotage entre les partenaires et à animer les réunions techniques entre conseiller-ères.

Au niveau national, des outils de communication ont été produits par l'ADEME. Le travail de déclinaison régionale a débuté, mais l'essentiel de la communication s'est axé autour des réseaux d'ingénierie en place : PCAET et CEP en particulier.

Les réseaux entre ALEC

Breizh ALEC anime plusieurs réseaux thématiques, directement liés aux activités des ALEC bretonnes. Ces temps d'échange, souvent à distance, sont l'occasion de présenter les actualités de chacun-e, et de partager autour des enjeux communs associés à chaque métier.

1^{RES} RENCONTRES INTER-ALEC BRETONNES

Les 16 et 17 juin 2022, Breizh ALEC réunissait les 7 ALEC bretonnes à Priziac, soit plus de 140 salarié-es ! Si l'évènement a évidemment offert à tous et toutes l'occasion de rencontrer les équipes de chaque agence, dont les effectifs ne font que s'accroître depuis quelques années, il aura également permis de créer des temps d'échange autour des missions des ALEC. Un moment de convivialité apprécié !



Précarité

Tous les deux mois, les chargé-es de mission précarité des ALEC abordent collectivement la difficulté de leurs actions, particulièrement sous tension en 2022, et partagent leur expérience d'animation ou d'accompagnement des ménages précaires. Deux évènements nationaux organisés par la Fondation Abbé Pierre et le CLER à la fin du mois de novembre autour de la précarité énergétique ont donné l'occasion au réseau de se retrouver à Paris. De plus, une nouvelle session de formation *Habilitation électrique* a été organisée pour les membres du réseau.

ARS BRETAGNE



Le projet financé par l'ARS Bretagne sur la coopération entre acteurs de la santé et

acteurs de la lutte contre la précarité énergétique a démarré en janvier 2022, pour 3 ans. En favorisant l'interconnaissance entre les acteurs professionnels, l'objectif du projet est de mieux identifier, conseiller et accompagner les ménages en situation de précarité énergétique, qui présentent notamment des problèmes de santé liés à leur logement.

La première année du projet a permis de dresser un état des lieux des pratiques sur le territoire des ALEC, au cours d'une journée d'échange en avril, et d'identifier des structures et instances locales sur lesquelles s'appuyer pour la suite du projet.

Mobilisation

En 2022, la douzaine de salarié-es exerçant des missions d'animation et de sensibilisation ont abordé mensuellement de nombreux sujets : adaptation au changement climatique, fresques du climat et du numérique, difficultés à mobiliser le grand public, cible entreprise, sensibilisation sur les EnR et sur la ressource en eau.

Les enjeux liés aux cibles à impliquer sur les sujets énergie-climat, aux financements, aux formats d'animation et aux partenariats à imaginer sont constants au sein du réseau. Les échanges permettent à chacun de s'inspirer des bonnes pratiques des autres ALEC et de construire son offre d'accompagnement.



Le réseau a par ailleurs été mis à contribution pour l'organisation d'évènements au cours de l'année : « tournée » bretonne de 3 conférences par l'association négaWatt à Brest, Lorient et Rennes, ainsi que l'animation des Rencontres Inter-Alec en juin 2022. L'animation commune de la page Facebook *Bretons en transition*, qui proposait le partage d'évènements et de ressources, a été expérimentée en 2022. La page n'a cependant pas trouvé son public et n'a donc pas été reconduite pour le moment.

FORMATION | FACILITATION GRAPHIQUE



La facilitation graphique est une méthode permettant d'apporter de l'impact

visuel à ses contenus, ses réunions, ses webinaires, etc. Ainsi, les 7 et 8 mars 2022, Breizh ALEC a organisé une formation dédiée à ce sujet, à laquelle 9 salarié-es des ALEC ont participé. Organisée sur 2 jours, ce temps a permis aux stagiaires de s'approprier la méthode, notamment en identifiant ses différents usages, en expérimentant les outils dessinés ou en s'inspirant de différentes ressources pour se perfectionner.

Communication

Le réseau se compose des 10 chargé-es de communication des ALEC bretonnes, se réunissant en 2022 tous les mois. Au sein des agences, la compétence communication est exercée soit par une seule personne, soit à mi-temps par plusieurs. La création de ce réseau a donc bénéficié à chacun-e, en permettant la mise en commun de problématiques souvent partagées :

- Communiquer autour de la crise de l'énergie
- Publier sur les réseaux sociaux

- Gérer les relations presse de son ALEC
- Intégrer son site internet à sa stratégie
- La newsletter comme outil de mobilisation
- Concevoir sa stratégie de communication (à l'occasion des Rencontres Inter-ALEC en juin 2022)

La question de la mutualisation des outils de communication a également constitué une part de l'activité du réseau. L'objectif était de tirer parti du statut de Breizh ALEC (fédération) pour accéder à certaines plateformes de travail à des tarifs préférentiels. Ainsi, depuis la fin d'année, 3 ALEC ainsi que Breizh ALEC bénéficient d'un abonnement mutualisé à Genial.ly, un outil de mise en forme de contenus interactifs. Une réflexion a également été entamée autour d'une plateforme de veille presse. Le besoin n'étant pas prioritaire, les démarches n'ont pas été finalisées.

Adaptation & Plan Climat Air Énergie Territorial

La fin d'année 2022 a vu l'arrivée d'une nouvelle mission au sein de Breizh ALEC : la coanimation du réseau Plan Climat breton aux côtés de la DREAL, de l'ADEME et de la Région Bretagne.

Le réseau Plan Climat est un espace d'échange et d'entraide entre les technicien-nes breton-nes spécialisées sur la Transition Énergétique et Écologique, la qualité de l'air et l'adaptation au changement climatique. Le réseau regroupe principalement les agent-es en charge du PCAET au sein des EPCI de la Région Bretagne. Il s'appuie aussi sur d'autres d'acteurs, tels que des représentant-es des DDTM, des Syndicats Départementaux de l'Énergie, des chambres consulaires, de l'OEB et de Airbreizh. Le réseau Plan Climat est piloté par la Région, l'ADEME et la DREAL, dans le cadre de la stratégie régionale *Ambition Climat Énergie*.



L'objectif du réseau est d'accompagner la montée en compétence des territoires, de diffuser des informations d'actualité et de favoriser le partage d'expérience et la solidarité régionale sur les thématiques climat, air et énergie, en :

- organisant des rencontres régionales thématiques et des webinaires sur l'actualité réglementaire ;
- diffusant de l'information en continu via la plateforme Liamm ;
- préparant des supports de diffusion de retours d'expérience sous la forme de fiches projets.

Afin de préserver l'ambiance conviviale du réseau, l'équipe d'animation propose aussi des cafés climat virtuels, pour des moments d'échanges informels entre les chargé-es du plan climat dans les EPCI. Depuis l'arrivée de Breizh ALEC dans l'équipe d'animation en octobre 2022, les membres du réseau Plan Climat se sont retrouvés autour de 4 sessions de cafés climat, 4 webinaires et 1 rencontre régionale.

Un premier webinaire a eu lieu en décembre 2022, et concernait les applications de suivi de la consommation nationale d'électricité et de gaz (Ecowatt et Ecogaz), dans un contexte de tension sur les ressources énergétiques. La rencontre régionale s'est tenue en février 2023 sur le thème du suivi et de l'évaluation du Plan Climat.

Le PCAET, késako ?

Le Plan Climat Air Énergie Territorial est un outil de planification territoriale qui définit la stratégie et le plan d'actions d'un territoire sur plusieurs thématiques : qualité de l'air, réduction des émissions de gaz à effet de serre (GES) et adaptation au changement climatique.

Le PCAET est porté par les EPCI et vise à mobiliser l'ensemble des acteurs du territoire autour d'un projet de transition énergétique et écologique. L'élaboration d'un PCAET est obligatoire pour les EPCI de plus de 20 000 habitant-es, soit 50 EPCI en Bretagne.

L'adaptation au changement climatique

Dans la pratique, les différentes thématiques du PCAET ne sont pas traitées de manière égale. Ils mettent en effet davantage l'accent sur les actions de réduction des émissions de GES et moins sur la réduction de la vulnérabilité des territoires aux impacts du changement climatique (sécheresses, inondations, etc.) via des actions d'adaptation.

Pour rééquilibrer la balance et souligner l'urgence à s'adapter, l'animation du réseau s'accompagne d'une mission de préfiguration sur l'adaptation au changement climatique. L'objectif est de dresser un état des lieux de l'adaptation dans les EPCI bretons et de collecter les retours des territoires sur les freins et les leviers à la mise en place d'actions d'adaptation. À travers des entretiens avec les agents des EPCI en charge du PCAET, Breizh ALEC a également recueilli les attentes des territoires, ce qui permet de construire les bases d'un programme d'animation et d'accompagnement des collectivités sur l'adaptation au changement climatique.

Ce programme est en cours de développement et fera l'objet d'une réponse à un appel à projet FEDER avant l'été 2023.

METTRE À DISPOSITION DES OUTILS

Numérique et sensibilisation à la transition énergétique



Breizh ALEC travaille depuis plusieurs années sur le numérique comme outil de sensibilisation de différents publics à la transition énergétique, avec le soutien de la Région Bretagne. Au printemps 2022, le projet SEN, entamé 4 ans auparavant, s'est clôturé. Il a permis :

- une acculturation de ce sujet au sein des ALEC et des partenaires institutionnels, en promouvant la philosophie du logiciel libre et du bien commun ;
- le développement d'outils de visualisation de données énergétiques, afin d'assister les ALEC dans leur accompagnement et la sensibilisation du grand public aux économies d'énergies (Consoherozh, Grand Défi Eau Énergie de l'ALEC de Rennes, etc.).

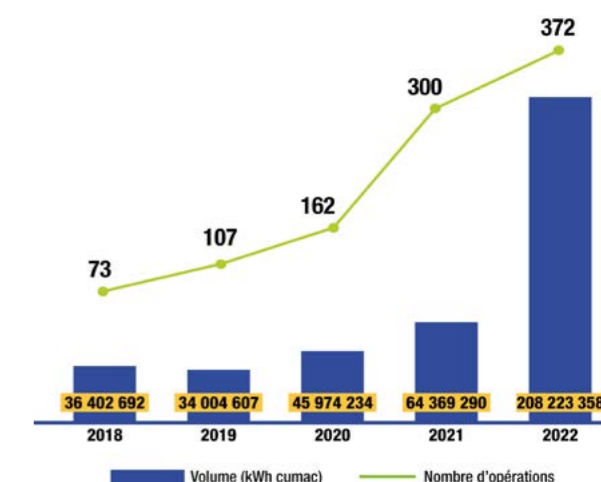
Depuis, le projet a atteint une nouvelle étape (avec un nouveau nom NESTE), destinée à poursuivre le développement d'outils en lien avec les métiers de la transition énergétique en Bretagne et leurs besoins. C'est dans cette continuité que l'ALEC du Pays de Rennes, appuyée par Breizh ALEC, supervise le développement de VisoConso, un outil de visualisation des données de consommation d'électricité et de gaz des bâtiments communaux. L'outil est destiné aux CEP, aux communes accompagnées par certaines ALEC bretonnes (ALECOB, Pays de Fougères, Vallons de Vilaine, Pays de Rennes) et Rennes Métropole. Sa mise en production est envisagée pour le printemps 2023.

Certificats d'Économies d'Énergie



L'animation de la collecte des CEE est assurée par l'ALEC du Pays de Rennes, en prestation pour Breizh ALEC. Le réseau breton de collecte des CEE a continué à s'étendre en 2022 : en fin d'année, il comptabilisait ainsi 165 membres comprenant 151 communes, 10 EPCI, 2 SDE, 1 département et 1 PNR.

Nombre de dossiers déposés depuis 2018



Au cours du 1^{er} semestre, un groupe de travail a été constitué dans l'objectif d'échanger collectivement sur des solutions qui pourraient permettre de faciliter la réalisation des contrôles post-travaux, désormais demandés par la Direction Générale de l'Énergie et du Climat.

Le 2nd semestre a été majoritairement consacré à l'accompagnement des membres du réseau dans la préparation du dossier CEE, déposé début décembre auprès du Pôle National. Le nombre d'opérations et le volume de CEE déposés sont conséquents : 372 opérations de travaux représentant un volume de 208 223 358 kWh cumac ont pu être valorisées. Une vente groupée des CEE sera proposée au 1^{er} semestre 2023 aux acteurs ayant participé à ce dépôt.

Formation



Breizh ALEC a obtenu la certification Qualiopi en avril 2022. L'objectif est de mutualiser les besoins en formation des ALEC bretonnes, et de leur permettre de dispenser des formations à leurs publics et aux territoires qu'elles couvrent. Si le réseau dispose de nombreuses ressources, il est indispensable de réfléchir à une offre de services qui corresponde au mieux aux besoins identifiés. Celle-ci viendrait en complémentarité des acteurs de la formation, mais aussi des différentes têtes de réseaux bretonnes.

En 2022, Breizh ALEC a mutualisé 2 formations, à destination des salarié-es des ALEC :

- Les pratiques de management
- Facilitation graphique

À noter que de nombreuses sollicitations portant sur la crise énergétique ont souvent nécessité des interventions immédiates. Breizh ALEC travaille donc à organiser et formaliser ses ressources pédagogiques et humaines, afin de proposer des solutions optimales : formation, mais aussi animation et sensibilisation.

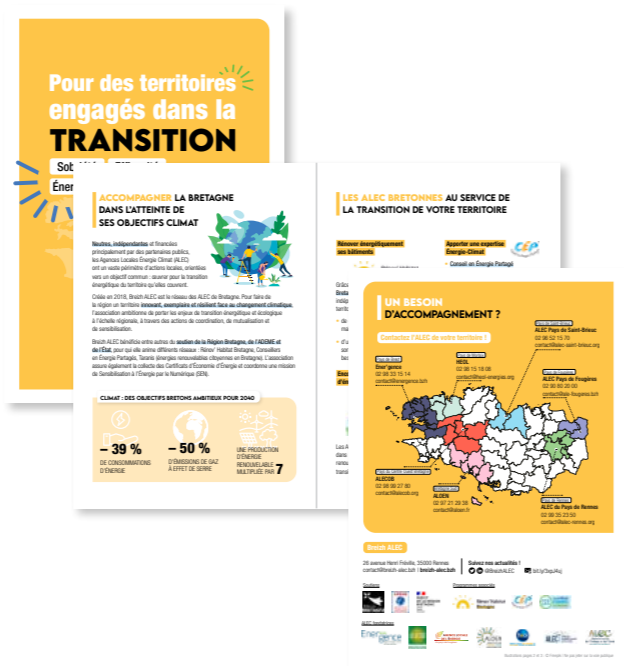
Communication

La communication associée à l'entité Breizh ALEC était assurée jusqu'en avril 2022 par l'ALEC du Pays de Rennes. La mission a bénéficié depuis de l'arrivée d'Aude Noël, chargée de communication, dont le temps d'action reste limité, mais qui a permis de débiter quelques chantiers.

L'année a par exemple été l'occasion d'entamer une réflexion autour de la stratégie éditoriale de l'association, afin de tirer parti au mieux des outils de communication déjà en place. Le site internet héberge désormais les actualités partagées au sein de la newsletter trimestrielle, ce qui présente deux avantages : générer un trafic supplémentaire sur le site internet et alléger le contenu de la newsletter. Cette dernière a d'ailleurs vu son graphisme et ses rubriques évoluer, pour davantage de lisibilité. Parallèlement, si la fréquence de publication sur les

réseaux sociaux reste encore à stabiliser, les actualités diffusées valorisent aujourd'hui les événements majeurs de l'association et de son réseau ou encore les offres d'emploi des ALEC. Le ton se veut positif, rassembleur et centré vers l'action.

La charte graphique du réseau a de son côté été affinée afin de donner aux supports de communication davantage de caractères et de présence visuelle. Ce travail a ainsi été décliné sur différents éléments propres à Breizh ALEC. Outre les essentiels documents bureautiques, une brochure institutionnelle du réseau a par exemple été créée. Destinée aux Maires et aux collectivités territoriales, elle présente les ALEC et les différents services qui leur sont proposés : Rénov' Habitat Bretagne, Conseil en Énergie Partagé, accompagnement au développement d'EnR, sensibilisation, etc.



La stratégie de communication de Breizh ALEC se construit encore, et les prochaines années vont permettre de développer les leviers travaillés en 2022 : contenus éditoriaux et arborescence du site internet, brochure grand public, etc.

Chiffres clés en 2022

Site internet Breizh ALEC

82 580 VISITES

26 550 VISITEURS UNIQUES

Top 3 des pages consultées

472 visites : Les 140 salarié-es des ALEC de Bretagne en séminaire

286 visites : Découvrez le rapport d'activité 2021 de Breizh ALEC

229 visites : Breizh ALEC et Atlansun concluent un partenariat

Newsletter

182 ABONNÉ-ES

52 % TAUX DE CLIC MOYEN

44,64 % TAUX D'OUVERTURE MOYEN

Réseaux sociaux

974 abonné-es

41 242 impressions
25 158 impressions uniques

10,4 % taux d'engagement*

457 abonné-es

4 230 impressions

* Le taux d'engagement évalue le niveau d'interaction des abonné-es. Il se calcule en fonction du nombre d'interactions et du nombre d'abonné-es. Un taux d'engagement est considéré comme bon au-delà de 5 %.

Top 3 des publications populaires

Posts corporates : Assemblée Générale, journée d'équipe

Partenariat : signature de la convention avec Atlansun

Revue de presse : intervention du réseau Taranis sur France 3



PERSPECTIVES 2023

Une 8^e ALEC rejoint le réseau Breizh ALEC



En juin 2022, les élu-es de l'association du Pays des Vallons de Vilaine ont voté sa transformation en ALEC à compter de janvier 2023. Elle devient ainsi la 8^e ALEC du réseau breton.

Le territoire concerné accompagnait depuis 2015 les décideurs locaux sur leurs politiques de transition énergétique et écologique, notamment à travers leur Plan Climat. En 2018 et 2019, les créations d'un espace Rénov' Habitat Bretagne et d'un service de Conseil en Énergie Partagé étoffaient l'ingénierie du Pays des Vallons de Vilaine.

Comptant sur une équipe de 7 salarié-es, l'ALEC des Vallons de Vilaine se consacrera désormais exclusivement à la transition énergétique et au climat. Tout en poursuivant les missions la concernant sur le territoire (espace Rénov' Habitat Bretagne, Conseil en Énergie Partagé), son objectif est de s'inscrire plus fortement et durablement dans le paysage du territoire, dans un contexte où le réchauffement climatique se manifeste de plus en plus, et où les prix de l'énergie sont en forte hausse.

UN RÉSEAU EN CROISSANCE

Le 20 septembre 2018, les 7 structures fondatrices (Rennes, Saint-Brieuc, Brest, Carhaix, Morlaix, Lorient et Fougères) se réunissaient pour créer Breizh ALEC, le réseau breton des Agences Locales de l'Énergie et du Climat. L'association comptait alors 2 salarié-es. Après 5 ans d'existence, Breizh Alec compte 9 salarié-es et

toujours plus de missions régionales, au service d'un réseau des ALEC toujours en évolution et dynamique, avec la confiance renouvelée de ses partenaires institutionnels : État, ADEME et Région.

Le réseau compte actuellement 8 ALEC, soit plus de 150 salarié-es au service de la transition énergétique (contre une centaine en 2018). Durant ces 5 années, Breizh Alec s'est organisée et structurée, pour répondre toujours mieux aux enjeux de la transition énergétique en Bretagne.

Consolidation du pôle climat

Afin de renforcer l'équipe d'animation du réseau plan climat, Breizh ALEC répondra courant 2023 à deux appels à projets FEDER :

- financement de l'animation du réseau sur l'ensemble des thématiques climat, air et énergie ;
- adaptation au changement climatique.

Si la candidature de Breizh ALEC est sélectionnée, ces financements permettront de recruter un-e deuxième salarié-e au sein du pôle climat et de renforcer notre soutien aux territoires, dans la mise en œuvre de leur stratégie climat-air-énergie.

Convention ADEME : bilan et suite

Le protocole d'accord signé entre la DREAL, l'ADEME, la région Bretagne et Breizh ALEC sur la période 2020-2023 précisait les moyens et objectifs d'un partenariat fort et engagé.

2022 est la dernière année de cette convention, qui a permis de structurer Breizh ALEC et nous permettre de définir nos objectifs :

- faire émerger de nouvelles orientations stratégiques ;
- être ancré sur les territoires grâce aux ALEC bretonnes, afin de pouvoir alimenter les réflexions d'actions d'ampleur régionale adaptées aux réalités de terrain ;
- porter en propre des actions de nature à favoriser et dynamiser la transition énergétique.

Breizh ALEC continue de travailler pour rendre claire et lisible l'ingénierie territoriale pour par exemple aider :

- des EPCI à élaborer et mettre en œuvre les plans d'actions de leur PCAET ;
- les autres acteurs territoriaux à s'engager dans la transition énergétique et climatique.

Notre étroite collaboration avec les signataires de ce protocole permet de co-construire le développement et définir les besoins qui évoluent tous les jours.

Breizh ALEC rentre en 2023 dans une phase de bilan pour renouveler au plus juste la future convention 2024-2026 avec un co-financement de la Région Bretagne.

Relais locaux Taranis

En 2022, Breizh ALEC a initié une réflexion sur la stratégie d'accompagnement des projets citoyens d'énergies renouvelables, afin de faire face au besoin de changement d'échelle et répondre ainsi à la hauteur des enjeux énergétiques et des sollicitations.

Un projet a été construit. Il vise à doter le réseau de nouvelles ressources, mais également à développer une organisation plus efficiente, à travers la mise en place d'une animation au plus proche des territoires. Deux objectifs principaux se détachent :

- Recentrer l'animation régionale sur l'animation et la coordination du réseau et sa formation, l'ingénierie technique et financière, la communication régionale et l'accompagnement des zones non couvertes par des relais locaux.
- Développer un réseau de relais locaux pour favoriser l'émergence de communautés énergétiques, offrir un appui sociotechnique aux projets et développer le réseautage et la communication locale. Dans cette perspective de relais locaux au sein des ALEC, Breizh ALEC continuerait à intervenir dans les zones blanches hors ALEC.

Ce projet devrait se concrétiser en 2023 par un nouveau financement et un déploiement en 2023-2024.

Déploiement de l'offre de formation, d'animation et de sensibilisation

Dans la continuité de la certification Qualiopi et face à la crise énergétique, Breizh ALEC a été sollicitée depuis la rentrée de septembre pour formaliser des solutions d'urgence face à l'envolée des factures de l'énergie.

En effet, les ALEC et nos partenaires disposent de nombreux outils d'animation et de sensibilisation, souvent adaptés à leur propre territoire. Les prochains mois nécessiteront de les répertorier afin de pouvoir les essayer et les rendre accessibles à des acteurs « tête de réseau », comme les acteurs de l'ESS par exemple.

De plus, l'équipe de Breizh Alec s'étoffant, l'association sera bientôt en mesure de mettre en place des supports et des animations thématiques afin de rendre plus lisible et complète notre offre de service.

La multiplicité des réseaux animés permet de travailler les transversalités et de répondre d'ici peu aux nombreuses sollicitations de nos partenaires et collectivités.

MARQUE EMPLOYEUR DES ALEC

Particuliers, professionnels, collectivités : dans la mesure où les cibles des ALEC bretonnes intègrent de plus en plus les enjeux de la transition écologique et énergétique en Bretagne, le besoin en compétences des structures se fait également de plus en plus grand. Depuis quelques années déjà, le réseau fait face à une problématique de recrutement : les offres d'emploi proposées peinent à mobiliser et les ALEC trouvent parfois peu de profils compatibles aux besoins, particulièrement les postes plus techniques (rénovation, énergie, etc.).

L'enjeu se situe autour de l'attractivité des ALEC. Ainsi, en 2023, Breizh ALEC souhaite engager une réflexion sur différentes problématiques :

- Présenter les métiers des ALEC en Bretagne
- Donner l'envie de rejoindre une ALEC en créant une vraie identité d'employeur
- Conserver les talents et définir la place de l'évolution de carrière

L'ACTIVITÉ DES ALEC BRETONNES EN 2022

154 SALARIÉ•ES

+ DE **350** ÉVÈNEMENTS RÉALISÉS

1,77 M D'HABITANT•ES sur le territoire d'une ALEC (la moitié de la population bretonne)

22 363 CONSEILS
habitat délivrés

+ DE **1 400** PROJETS
de rénovation suivis

674 MÉNAGES bénéficiaires d'un accompagnement contre la précarité énergétique

Soutiens



Partenaires



ALEC fondatrices



Breizh ALEC

26 avenue Henri Fréville, 35000 Rennes

contact@breizh-alec.bzh

breizh-alec.bzh

Crédits | Couv : g. Damien Goret/Brest métropole, h. Lorient Agglomération-Fly HD, b. Philippe Devanne ; p.3 : DR ; p. 17 : France 3 ; autres pages : Breizh ALEC
Ne pas jeter sur la voie publique

